

Самообследование деятельности

Детского сада №2

МБОУ «Емецкая средняя школа им.Н.М.Рубцова».

Руководитель детского сада

Рыжкова Любовь Германовна

2015г.

Информационная справка

Детский сад № 2 «Незабудка» функционирует с 1936 года.

Детский сад входит в состав Муниципального бюджетного общеобразовательного учреждения «Емецкая средняя школа им.Н.М.Рубцова».

Юридический адрес: Архангельская область, Холмогорский район, с. Емецк, ул. Рубцова, д.1.

Фактический адрес: Архангельская область, Холмогорский район, с. Емецк, ул.Горончаровского, д.34.

Телефон: 22-6-97

Адрес электронной почты детского сада: Dsnezabudka @ yandex.ru

В детском саду функционирует шесть групп.

Право на ведение образовательной деятельности, государственный статус детского сада подтверждается следующими документами:

- Лицензия на право ведения образовательной деятельности серия 29Л01, регистрационный № 0000033 от 04 июля 2012 г., выданная министерством образования и науки Архангельской области.
- Устав муниципального бюджетного общеобразовательного учреждения «Емецкая средняя школа им.Н.М.Рубцова» от 17.03.2015 .
- Положение о Детском саде №2 «Незабудка» муниципального бюджетного общеобразовательного учреждения «Емецкая средняя школа им.Н.М.Рубцова» от

Условия осуществления образовательного процесса в Детском саду:

Здание и помещения детского сада, используемые для ведения образовательного процесса, соответствуют строительным нормам и правилам, санитарным и гигиеническим нормам, требованиям охраны здоровья воспитанников и работников. Это подтверждается положительными заключениями надзорных органов:

Учреждение располагается в отдельно стоящем здании общей площадью 999.4 кв. м, проектной мощностью 6 групп на 115 мест. Водоснабжение, канализация и отопление находятся в удовлетворительном состоянии.

Здание включает в себя:

- изолированные помещения, принадлежащие каждой группе;

- музыкальный зал;

- сопутствующие помещения (медицинский блок; пищеблок; методический кабинет).

Общая площадь групповых комнат варьируется от 65 до 134 квадратных метров. В каждой группе оборудованы приемные (раздевальные) комнаты, групповые помещения, буфетные, туалетные комнаты. В 3 группах имеются отдельные спальни. Детский сад в достаточном количестве обеспечен индивидуальными шкафчиками, столами, стульями, кроватями.

Предметная среда, окружающая детей, в каждом групповом помещении организована в соответствии не только с возрастом детей, но и способствует активному включению ребенка в образовательный процесс, является одним из значимых психофизиологических механизмов перевода игры в учебную деятельность с целью формирования интеллектуальных, личностных, физических качеств, познавательной, социальной мотивации ребенка к развитию, самореализации.

Образовательная среда создана с учетом возрастных возможностей детей, индивидуальных особенностей воспитанников и конструируется таким образом, чтобы в течение дня каждый ребенок мог найти для себя увлекательное занятие. В каждой возрастной группе созданы хорошие условия для самостоятельной, художественной, творческой, театрализованной деятельности и двигательной активности воспитанников.

Познавательный и игровой материал, отвечающий санитарным, возрастным и программным требованиям, размещен в доступных для детей местах, и предполагает свободное использование воспитанниками.

Музыкальный зал оформлен в соответствии с современными требованиями. Площадь зала составляет 77,8 кв. метра.

Методический кабинет детского сада обеспечен методической литературой, дидактическим материалом, демонстрационными пособиями в полном объеме для реализации всех образовательных областей Госстандарта.

В июле-августе 2014 года проведен косметический ремонт помещений, проведена частичная замена ограждения детского сада, построены 2 прогулочные веранды.

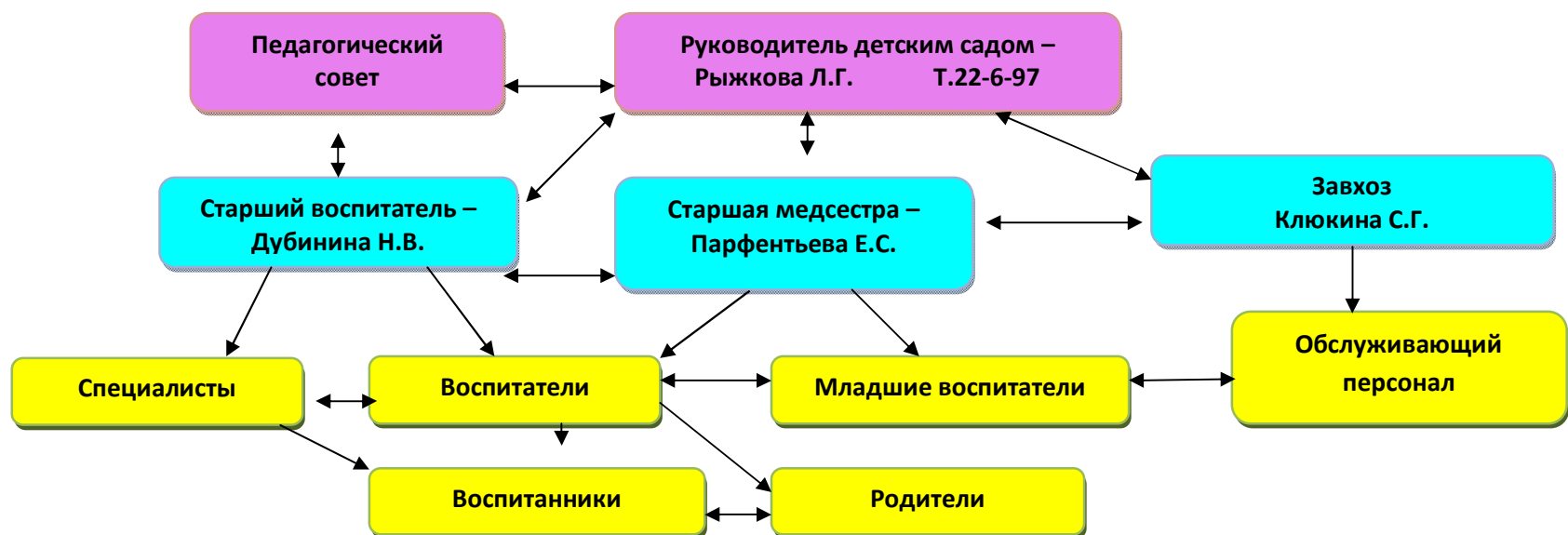
Режим работы учреждения: 10,5 часов с 7.45 до 18.15, в предпраздничные дни до 17.15; выходные - суббота, воскресенье, праздничные дни. Пятидневная рабочая неделя.

Возраст воспитанников в детском саду – с 2 года до 7 лет. Прием детей в Детский сад осуществляется в соответствии с Административным регламентом по предоставлению муниципальной услуги «Прием заявлений, постановка на учет и зачисление детей в образовательные учреждения, реализующие основную образовательную программу дошкольного образования». В соответствии с данным регламентом в детском саду ведется электронная очередь по постановке на детей на учет.

2. Структура и наполняемость групп

№/п	группа	количество человек
1	ясельная	18
2	1 младшая	18
3	2 младшая	19
4	Средняя	24
5	Старшая	26
6	подготовительная	28

3. Структура управления ДОУ представлена следующей моделью:



4. Медицинское обслуживание

Медицинское обслуживание воспитанников обеспечивается медсестрой Емецкой больницы. Она проводит антропометрические измерения детей в начале и конце учебного года, оказывает доврачебную помощь детям. Оснащение и оборудование медицинского кабинета современным оборудованием позволяет качественно осуществлять медицинское сопровождение каждого ребенка, осуществлять контроль здоровья и физического развития каждого ребенка. Медсестра наряду с администрацией и педагогическим персоналом несет ответственность за проведение лечебно-профилактических мероприятий, соблюдение санитарно-гигиенических норм, режимом и качеством питания воспитанников. В целях своевременного выявления отклонений в здоровье воспитанников в учреждении проводится мониторинг состояния здоровья детей.

Все вновь поступающие дети проходят период адаптации. Анализ процесса адаптации помогают вскрыть причины возможной заболеваемости детей, особенно в группах раннего возраста. Воспитатели под контролем медицинской сестры заполняют листы адаптации на каждого ребенка

В учреждении питание детей организовано согласно требований САНПИН 2.4.1.3049-13. Согласно указанных требований разработано 10-дневное меню. В соответствии с меню в учреждении организовано 3 приёма пищи (основные), второй завтрак (дополнительный), включающий соки или фрукты.

В меню включается большое количество свежих овощей и фруктов, рыба, кисло-молочные продукты.

Ежедневно перед приходом детей в детский сад в каждой возрастной группе на информационных стендах помещается меню

В учреждении сформирована эффективная система контроля за организацией питания детей. Контроль за качеством питания, закладкой продуктов, соблюдением технологии кулинарной обработки, выходом блюд, вкусовыми качествами пищи, правильного хранения и соблюдения сроков реализации продуктов питания осуществляет медицинская сестра.

5. Особенности образовательного процесса в детском саду

Содержание образовательного процесса в Детском саду определяется образовательной программой «Детского сада № 2 «Незабудка», разработанной и реализуемой в соответствии с федеральным государственным образовательным стандартом, построенной на основе примерной программы «Детство» под редакцией В.И. Логиновой, Т.И. Бабаевой, Н.А. Ноткиной..

Образовательная программа детского сада

- построена с учетом принципа интеграции образовательных областей в соответствии с возрастными возможностями и особенностями воспитанников;
- основывается на комплексно-тематическом принципе построения образовательного процесса;
- предусматривает решение программных образовательных задач в совместной деятельности взрослого и детей, самостоятельной деятельности детей в рамках образовательной деятельности и при проведении режимных моментов в соответствии со спецификой дошкольного образования;
- объем недельной образовательной нагрузки, количество и длительность занятий соответствует нормам и требованиям СанПиН 2.4.1.3049-13
- реализация парциальных программ предусмотрена в разделе вариативной части программы.

Ведущие цели программы: обеспечение целостного развития личности ребёнка в период дошкольного детства; приобщение детей к истокам народной культуры; создание каждому дошкольнику условий для наиболее полного раскрытия его возрастных возможностей и способностей; развитие у детей эмоциональной отзывчивости, готовности к проявлению гуманного отношения в детской деятельности, поведении, поступках; способствовать развитию познавательной активности, стремления к самостоятельному познанию и размышлению, развитию умственных способностей и речи.

Общеобразовательная программа обеспечивает разностороннее развитие детей в возрасте от 2-х до 7 лет с учётом их возрастных и индивидуальных особенностей по основным направлениям - физическому, социально-личностному, познавательно-речевому и художественно-эстетическому. В основу организации образовательного процесса положен комплексно-тематический принцип планирования. Ведущая деятельность – игровая.

Наши воспитанники успешно усваивают образовательную программу и уходят в школу с высоким и средним уровнем развития, о чем свидетельствуют данные диагностики. Наша задача – создать предпосылки для раскрытия способностей каждого ребёнка, заложенных в него природой; обеспечить равные стартовые возможности при поступлении в школу.

В основе нашей физкультурно-оздоровительной работы лежит комплекс разнообразных форм и видов деятельности, направленных на сохранение и укрепление здоровья дошкольников. Для этого используются следующие технологии сохранения и стимулирования здоровья:

- технологии обучения здоровому образу жизни;
- технологии здоровьесбережения ;
- технологии пропаганды здорового образа жизни;

Главным критерием результативности использования здоровьесберегающих педагогических технологий мы считаем их влияние на развитие ребёнка, увеличение резервов его организма.

Воспитанники детского сада стабильно показывают высокий уровень развития физических качеств, достаточный уровень развития основных видов движения. Это подтверждается данными диагностики физических качеств за 2014-2015 учебный год.

Об эффективности физкультурно-оздоровительной работы детского сада свидетельствует тот факт, что воспитанники детского сада стабильно показывают высокий уровень развития физических качеств, отдельных качественных сторон двигательных возможностей человека: быстроты, силы, гибкости, равновесия, выносливости и ловкости, достаточный уровень развития основных движений у детей. Успешно участвуют в районных спортивных соревнованиях в течение учебного года

Название мероприятия	Дата проведения	Результаты
Легкоатлетический кросс на приз М.В.Кузнецова среди воспитанников детских садов Холмогорского района	10.2014	Команда – участие Резвый Павел – 2 место
Районная спартакиада по лыжным гонкам среди воспитанников детских садов Холмогорского района	19.03.2015	Команда – 1 место Резвый Павел – 1 место Коноплёва Алёна – 1 место
Спортивно-оздоровительные соревнования «Весёлые старты» среди воспитанников детских садов Холмогорского района (с элементами «Зарнички»)	17.12.2014	Команда – участие. Конкурс «Строевой смотр» - 2 место. Конкурс «Дружные, сильные, ловкие!» - 3 место Резвый Павел – 3 место
Майская эстафета среди воспитанников детских садов Холмогорского района	27.05.2015	Команда – 3 место

Система физического воспитания дает свои положительные результаты: пополняется предметно-развивающая среда для двигательной деятельности детей, создаются соответствующие условия, как в помещении, так и на участке;

повышается качество физического воспитания и уровень физической подготовленности детей к школе;

растет заинтересованность дошкольного учреждения во взаимодействии с семьями воспитанников по вопросам физкультурно-оздоровительной работы.

Однако вызывают опасения данные о распределении детей по группам здоровья, физическому развитию и физкультурным группам: наблюдается снижение количества детей с I группой здоровья; снижение количества детей имеющих нормальное физическое развитие; увеличение детей, имеющих избыток массы тела; снижение количества детей, имеющих основную физкультурную группу. Это связано с общероссийской негативной тенденцией, связанной с ухудшением здоровья детей.

Логопедическую коррекцию развития детей с нарушениями речи в детском саду осуществляет учитель-логопед Григорьева Е.Е. (первая квалификационная категория). Ею организуются подгрупповые и индивидуальные занятия с воспитанниками старшей и подготовительной групп детского сада, имеющими речевые проблемы. Перспективное планирование занятий составлено на основе «Программы коррекционного воспитания и обучения детей с ОНР» Т.Б.Филичевой, Г.А.Каше.

Осуществляется принцип преемственности образования между дошкольной и начальной ступенями обучения. В годовом плане продуманы мероприятия по реализации преемственности. Совместно с педагогами школы, воспитателями и воспитанниками проведены открытые педагогические мероприятия, совместные методические объединения, родительские собрания, экскурсии в школу. Все эти мероприятия в комплексе способствовали повышению у воспитанников подготовительной группы мотивации к обучению в школе.

Детский сад взаимодействует с другими организациями:

Детская библиотека

Совместное проведение мероприятий: обмен книг, проведение экскурсий, тематических развлечений; книжных выставок

РЦДО

Совместное проведение физкультурных мероприятий, соревнований с детьми, участие в конкурсах и выставках

Краеведческий музей

Проведение экскурсий, тематических развлечений; Проведение различных конкурсов.

Эффективная деятельность педагогов Детского сада по развитию творческих способностей воспитанников позволила им добиться значительных успехов.

Результаты 2014-2015 учебного года в творческих конкурсах регионального и муниципального уровня.

Название мероприятия	Дата проведения	Участники
Районный конкурс детского творчества по безопасности дорожного движения	20.10-31.10.2014	Группа «Солнышко» - участие (педагог Лохова С.Ф.)
Районный фестиваль-конкурс творчества дошкольников «Северная звёздочка» - «Пусть всегда будет солнце»	15.10. 2014	Участие в номинациях «Танцевальное творчество» и «Вокальное творчество» Прусак Вика «За самое трогательное исполнение» в номинации «Театральное творчество»
Районный конкурс рисунков-иллюстраций «Что рассказывают книги о войне»	15.12-31.12 2014	Алёна Коноплёва – 1 место (педагог Васильева Т.В.), Дудникова Ксюша – участие (педагог Волкова Л.С.)

Областной конкурс рисунков «Гостеприимная кормушка» в рамках всероссийской эколого-культурной акции «Покормите птиц!»	01.02. – 20.03.2015	Коновалова Маша – участие, Чеснокова Юлия – участие (педагог Волкова Л.С.)
Районный конкурс детско-юношеского творчества «Мой подарок ветерану»	13.04.- 25.04.2015	Номинация «Подарок ветерану» Гуляева Даша – 3 место (педагог Васильева Т.В.), номинация «Подарок труженику тыла» Соболев Глеб и Королёва Лиза – 2 место (педагог Волкова Л.С.)
Конкурс детских рисунков на тему «Служба 01» в честь празднования годовщины Дня пожарной охраны РФ	04.2014	

Участие детей и педагогов в мероприятиях села.

Название мероприятия	Дата проведения	Участники, результаты
Юбилей Емецкой средней школы	25.09.2014	Дети старшей группы «Смешарики»
Выставка рисунков, посвящённая 135-летию С.Писахова «В гостях у Сени Малины» в Емецкой детской библиотеке	25.10-30.10. 2014	Дети подготовительной группы «Солнышко» Маша Белова – 1 место
Выставка рисунков детей в краеведческом музее «Стихи Рубцова глазами маленьких художников»	28.01.2014	Дети подготовительной группы «Солнышко» - участие
Конкурс работ «Книга, созданная мною», приуроченный к Общероссийской детской и юношеской книге в Емецкой детской библиотеке	Март 2015	Артём Коневец- участие
Конкурс рисунков «Страницы любимых книг», приуроченный к Общероссийской детской и юношеской книге в Емецкой детской библиотеке	Март 2015	Дети группы «Солнышко» (7) и «Смешарики» (3) - участие
Участие во Всероссийской акции «Улицы Победы» (автобусная экскурсия и выставка рисунков)	27.04.2015	Дети и воспитатели группы

		«Солнышко»
Соревнования «Майская эстафета», посвящённая 70-летию Победы	07.05.2015	8 детей подготовительной группы – 3 место среди 1-х классов и детского сада
Концерт «Наша Победа!» в Емецком центре досуга и творчества	07.05.2015	16 детей группы «Солнышко» и «Смешарики»
Выставка детских работ к юбилею в Емецком краеведческом музее	Июнь 2015	Дети группы «Солнышко» и «Смешарики»

В 2014-2015 учебном году педагоги детского сада принимали активное участие в методических мероприятиях района:

Название мероприятия	Дата проведения	Участники, результаты
Районная выставка-галерея фотоматериалов «Мгновения жизни дошкольного работника»	23.09-26.09.2014 г	5 педагогов (Дубинина Н.В., Голышева Н.Н., Лохова С.Ф., Кононова О.В., Буркова Н.А.) –участие, Свечникова С.В. – 1 место
Районный конкурс-выставка творческих работ педагогов «Грани таланта»	29.09-03.10.2014 г	3 педагога (Дубинина Н.В., Волкова Л.С., Голышева Н.Н.) - участие
РМО на тему «Художественно-эстетическое воспитание»	08.10.2014	Воспитатели: Ермолина Е.Ю., Васильева Т.В.
Районный конкурс мастерства «Воспитатель года – 2014»	11.12- 12.12.2014	Свечникова С.В. – 3 место
РМО по предшкольной подготовке	22.01.2015	Воспитатели: Дубинина Н.В., Васильева Т.В.
Районный конкурс фотоматериалов детских садов «Снежная фигура – 2015»	Февраль 2015	Участие

Районный конкурс на лучшую методическую разработку по здоровьесберегающей деятельности «На старте успеха-2015»	Апрель 2015	Номинация «Здоровьесберегающая и здоровье формирующая деятельность» Волкова Л.С. – 2 место Номинация «Профилактика детского травматизма» Дубинина Н.В. - участие
--	-------------	--

Публикации на сайте МБОУ ДОД РЦДО:

1. Волкова Л.С. Консультативный материал для родителей по художественно-эстетическому развитию детей на тему: «Приобщение дошкольников к художественной литературе» (апрель 2015г.)
2. Васильева Т.В. Консультация для родителей «Роль родителей в творческом развитии детей» (апрель 2015г.)
3. Ермолина Е.Ю. Конспект НОД по художественно-эстетическому развитию детей на тему «Рябиновая веточка»

Кадровый потенциал Детского сада № 2 «Незабудка»

Педагогический состав детского сада в течение ряда лет стабильный. Основу составляют педагоги в возрасте от 29 до 57 лет. В детском саду работают 12 педагогических работников и руководитель. Штат педагогических работников детского сада включает в себя:

- 11 педагогов, в т.ч. 1 – инструктор по физической культуре;
- 2 специалиста: музыкальный руководитель, старший воспитатель;
- учитель-логопед

Руководит образовательным учреждением Рыжкова Любовь Германовна, на занимаемой должности с 1990 г

Педагогические работники имеют образование:

- высшее профессиональное (педагогическое) образование – 4 педагога;
- среднее профессиональное (педагогическое) образование – 11 педагогов.

Педагоги своевременно повышают свою квалификацию. В 2014-2015 учебном году повысили свой профессиональный уровень 12 педагогов.

ФИО педагога	Педагогические технологии	Владение компьютером	Квалификационная категория
Рыжкова Л.Г.	+	+	Первая
Дубинина Н.В.	+	+	Первая
Свечникова С.В.	+	+	Первая
Белоусова В.Е.	+	+	Не имеет
Григорьева Е.Е.	+	+	Первая
Буркова Н.А.	+	+	Первая
Дружининская Е.Д.	+	+	Не имеет
Лохова С.Ф.	+	+	СЗД
Пашук Е.Б.	+	+	СЗД
Ермолина Е.Ю.	+	+	Первая
Кононова О.В.	+	+	Первая
Волкова Л.С.	+	+	Первая
Голышева Н.Н.	+	+	Не имеет
Васильева Т.В.	+	+	Вторая
Никитина Р.А.	+	+	Первая

7. Заключение. Перспективы и планы развития

В ходе анализа мониторинга образовательной деятельности была выявлена проблема с речевым развитием детей.

Принимая во внимание достигнутые результаты и основные проблемы, с которыми столкнулись сотрудники дошкольного учреждения, определены перспективы работы на учебный год. Так работа коллектива детского сада в 2015-2016 учебном году будет направлена на решение следующих задач:

- 1.Формирование семейных ценностей у дошкольников, сохранение и укрепление здоровья детей их физического развития через совместную деятельность с семьями воспитанников.
- 2.Организовать работу по внедрению проектного метода обучения и воспитания дошкольников для развития их познавательных и творческих способностей
3. Развивать речевое творчество детей посредством игровых ситуаций с детьми.

Показатели
деятельности дошкольной образовательной организации, подлежащей самообследованию
(утв. приказом Министерства образования и науки РФ от 10 декабря 2013 г. № 1324)

№ п/п	Показатели	Единица измерения
1.	Образовательная деятельность	
1.1	Общая численность воспитанников, осваивающих образовательную программу дошкольного образования, в том числе:	133 человек
1.1.1	В режиме полного дня (8-12 часов)	132 человек
1.1.2	В режиме кратковременного пребывания (3-5 часов)	1человек
1.1.3	В семейной дошкольной группе	0 человек
1.1.4	В форме семейного образования с психолого-педагогическим сопровождением на базе дошкольной образовательной организации	0 человек
1.2	Общая численность воспитанников в возрасте до 3 лет	23человека
1.3	Общая численность воспитанников в возрасте от 3 до 8 лет	110человек
1.4	Численность/удельный вес численности воспитанников в общей численности воспитанников, получающих услуги	133человек/%100

	присмотра и ухода:	
1.4.1	В режиме полного дня (8-12 часов)	132человек/%99,2
1.4.2	В режиме продленного дня (12-14 часов)	0 человек/%
1.4.3	В режиме круглосуточного пребывания	0 человек/%
1.5	Численность/удельный вес численности воспитанников с ограниченными возможностями здоровья в общей численности воспитанников, получающих услуги:	2 человек/%1,5
1.5.1	По коррекции недостатков в физическом и (или) психическом развитии	2 человек/%1,5
1.5.2	По освоению образовательной программы дошкольного образования	132человек/%100
1.5.3	По присмотру и уходу	0 человек/%
1.6	Средний показатель пропущенных дней при посещении дошкольной образовательной организации по болезни на одного воспитанника	24 дня
1.7	Общая численность педагогических работников, в том числе:	15 человек
1.7.1	Численность/удельный вес численности педагогических работников, имеющих высшее образование	4 человека/%27
1.7.2	Численность/удельный вес численности педагогических работников, имеющих высшее образование педагогической направленности (профиля)	4 человека/%27
1.7.3	Численность/удельный вес численности педагогических работников, имеющих среднее профессиональное образование	11человек/73%
1.7.4	Численность/удельный вес численности педагогических работников, имеющих среднее профессиональное образование педагогической направленности (профиля)	11человек/73%
1.8	Численность/удельный вес численности педагогических работников, которым по результатам аттестации присвоена квалификационная категория, в общей численности педагогических работников, в том числе:	
1.8.1	Высшая	0 человек/%

1.8.2	Первая	9 человек/60%
1.9	Численность/удельный вес численности педагогических работников в общей численности педагогических работников, педагогический стаж работы которых составляет:	
1.9.1	До 5 лет	0 человек/%0
1.9.2	Свыше 30 лет	4 человека/27%
1.10	Численность/удельный вес численности педагогических работников в общей численности педагогических работников в возрасте до 30 лет	1 человек/0,07%
1.11	Численность/удельный вес численности педагогических работников в общей численности педагогических работников в возрасте от 55 лет	3 человека/ 20%
1.12	Численность/удельный вес численности педагогических и административно-хозяйственных работников, прошедших за последние 5 лет повышение квалификации/профессиональную переподготовку по профилю педагогической деятельности или иной осуществляемой в образовательной организации деятельности, в общей численности педагогических и административно-хозяйственных работников	13 человек/86%
1.13	Численность/удельный вес численности педагогических и административно-хозяйственных работников, прошедших повышение квалификации по применению в образовательном процессе федеральных государственных образовательных стандартов в общей численности педагогических и административно-хозяйственных работников	12 человек/80%
1.14	Соотношение “педагогический работник/воспитанник” в дошкольной образовательной организации	1/11 человек/человек
1.15	Наличие в образовательной организации следующих педагогических работников:	
1.15.1	Музыкального руководителя	<u>да</u> /нет
1.15.2	Инструктора по физической культуре	<u>да</u> /нет

1.15.3	Учителя-логопеда	<u>да/нет</u>
1.15.4	Логопеда	<u>да/нет</u>
1.15.5	Учителя- дефектолога	<u>да/нет</u>
1.15.6	Педагога-психолога	<u>да/нет</u>
2.	Инфраструктура	
2.1	Общая площадь помещений, в которых осуществляется образовательная деятельность, в расчете на одного воспитанника	7,6кв.м.
2.2	Площадь помещений для организации дополнительных видов деятельности воспитанников	78кв.м.
2.3	Наличие физкультурного зала	<u>да/нет</u>
2.4	Наличие музыкального зала	<u>да/нет</u>
2.5	Наличие прогулочных площадок, обеспечивающих физическую активность и разнообразную игровую деятельность воспитанников на прогулке	<u>да/нет</u>